

# **Päiväkoti Taikurinhattu**

**Päiväkoti Taikurinhatun uudistuksen  
ehdotussuunnitelma – 31.1.2022**

# Työryhmä

## **Päiväkoti Taikurinhattu**

Marja Lantto, päiväkodin johtaja

Kaisu Pihlavisto, päiväkodin varajohtaja

## **Porin YH-Asunnot**

Mikko Ollikainen, rakennuttajakonsultti

## **Arkkitehtitoimisto ALA**

Samuli Woolston, pääsuunnittelija, arkkitehti

Eva Geitel, arkkitehti

## **Rakennushistoriallinen selvitys**

Kristo Vesikansa, arkkitehti

## **WSP Finland Oy**

Ilkka Mattila, kustannussuunnittelija

Antti Kalliomäki, sähkösuunnittelu

## **A-Insinöörit Suunnittelu Oy**

Henri Ripatti, rakennussuunnittelija

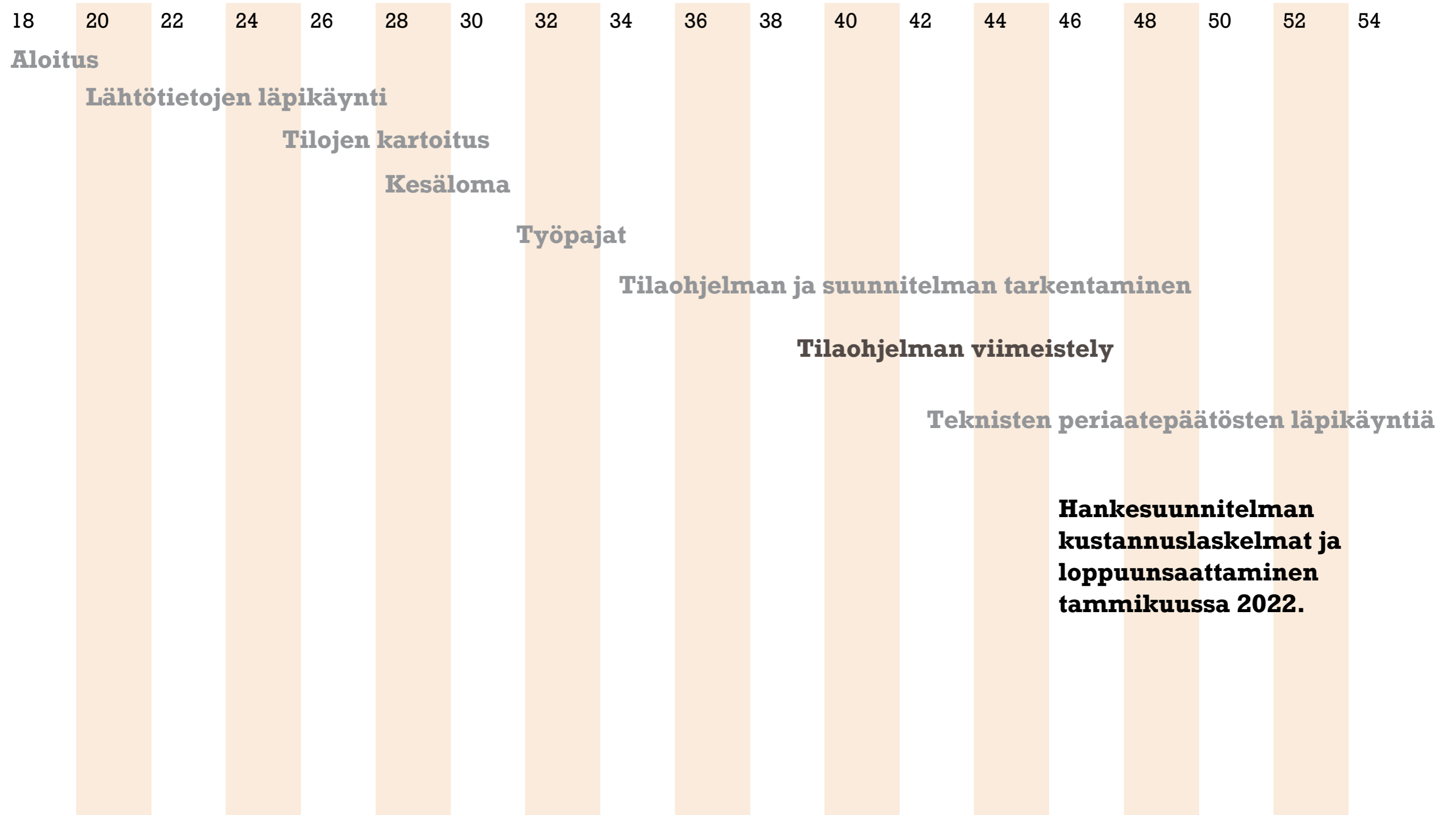
## **LVI-Insinöörit OY**

Jan Strandberg, lvi-suunnittelu

## **Paloff**

Juha Kankkunen, suunnittelupäällikkö, palosuunnittelu

# Hankesuunnitelman aikataulu





# Nykytilanne ja kehittämislähtökohta

Raili ja Reima Pietilän suunnittelema päiväkoti Taikurinhattu on valmistunut vuonna 1984. Samalla tontilla on myös Pietilöiden suunnittelema, vuosina 1988 ja 1990 valmistunut palvelukeskus Himmeli. Rakennukset sijaitsevat Itä-Porissa, Vanhakoiviston kaupunginosassa noin kolmen kilometrin päässä Porin keskustasta. Lähiympäristö on pientalovaltaista, mutta itäpuolella on Sampolan kerrostalolähiö. Taikurinhattu herätti valmistuttuaan runsaasti huomiota lehdistössä, ja siitä kirjoitettiin jossain määrin myös kansainvälisissä arkkitehtuurijulkaisuissa. Rakennus on kuitenkin jäänyt sivurooliin Pietilöitä käsittelevässä tutkimuksessa. Pietilöiden tuotannon ohella rakennus liittyy Sampolan lähiön rakentamiseen ja varhaiskasvatuksen arkkitehtuurin muutokseen 1980-luvulla.

Himmeli ilmasta kuvattuna pian valmistumisen jälkeen. Alkuperäinen kuvaaja ei tiedossa, Arkkitehtuurimuseo.





# **Rakennushistoriallinen selvitys**

# Pietilöiden arkkitehtuuri

”Pietilät loivat täysin omaleimaisen suomalaisen arkkitehtuurin, jonka tavoitteena oli erityisesti heijastaa suomalaisen maiseman piirteitä geologiasta maasto- ja metsämuotoihin sekä materiaaleihin ja väreihin. Heidän arkkitehtuurinsa on monimuotoista, assosiaatorikasta ja tunnelmallista.”

”[Palvelukeskus Himmeli ja Taikurinhatu] ovat rakennuksia, joilla on harvinaisen kyky luoda erityisen ja ainutlaatuisen paikan kokemuksia, joita välittää arkkitehtuurin kertomus-, mielikuva- ja muistiaines, joka puhuttelee erityisesti suomalais- ta, metsäympäristön virittämää mieltä.”

— Juhani Pallasmaa

Kuva: Arkkitehtuurimuseo







Päiväkoti Taikurinhattu ja vanhainkoti Himmeli pihoineen suunniteltiin kokonaisuutena

# Otteita rakennushistoriaselvityksestä

”Olemme ottaneet tämän talon suunnittelun hengeksi tällä vuosikymmenellä avautuneen naisten luoman arkkitehtuurin... Huumorittoman arkkitehtuurin sijaan olemme yrittäneet tehdä jotakin hauskaa, lapsenomaista, lämmintä, kodikasta ja kestävää, samalla hyvää arkkitehtuuria, kulttuuria.”

— Reima Pietilä, Satakunnan Kansa 29.9.1984.

”Taikurinhattu edustaa naisarkkitehtuuria. Koko sen toteuttamista leimaa hallitseva naisellinen perusote. Se on antanut talole lämpöä, kodikkuutta ja äidillisyyttä... Lapset kaipaavat kulttuuria ja Taikurinhattu pyrkii toimimaan heidän käsitystensä muototumisessa raamina sille, mitä arkkitehtuuri on ja mitä sen pitäisi olla. Lapset ovat parhaita kriitikoitamme... Kun rakennetaan aikuisille, etsitään hyödyllisyyttä, toimivuutta ja kestävyyttä. Tässä tapauksessa lähdimme hakemaan ja myös löysimme hauskuutta, lapsenmukaisuutta ja myös kestävyyttä.”

— Reima Pietilä, Satakunnan Kansa 29.9.1984.



# Taikurinhatun ulkoarkkitehtuuri (RHS)

- Linnamaisen Himmelin rinnalla Taikurinhattu muistuttaa kevytrakenteista paviljonkia.
- Pietilät pyrkivät huomioimaan suunnittelussa lasten mittakaavan: Ikkunat on esimerkiksi sijoitettu lähelle lattian taso, jotta pienetkin lapset ylettyvät katsomaan ulos. Toisaalta rakennuksen eri osissa on leikkittely erilaisilla mittakaavoilla: Esimerkiksi katokset laskeutuvat paikoitellen lähes kosketusetäisyydelle ja nousevat toisaalla monumentaalisiksi pyöväiköiksi. Vastaavasti ikkunoista on hyvin eri kokoisia ja usein kahdessa kerroksessa, synnyttäen illuusion monikerroksisesta rakennuksesta
- Taikurinhattu on pohjamuodoltaan epäsäännöllisen 8-kulmion muotoinen. Volyymiin on koverrettu kolme pientä leikkipihaa sekä useita pienempiä syvennyksiä. Näiden lisäksi julkisivuja elävöittävät lukuisat viistetyt kulmat



- Mittakaavallista vaihtelua sommitelmaan tuo myös vaihteleva räystäslinja. Matalimmillaan räystääs on lounais- ja luoteissivuilla sekä kahdella suuremmalla leikkipihalla. Rakennuksen keskelle sijoitetut korkeimmat tilat kohoavat taitteisen vesikaton yläpuolelle lyhtymäisenä kappaleena.
- Julkisivut jakaantuvat pystysuunnassa neljään vyöhykkeeseen: Sokkelit ovat betonia, ja niiden päällä on paikoitellen punatiilistä muurattuja seinäverhouksia, muureja, leikkisokkeleita ja penkkien sivutukia. Myös keskimmäisen leikkipihan kulmassa olevan takkahuoneen savupiippu on tiilipintainen. Muuten ulkoseinät on verhottu valkoisella vaakalautoituksella, jossa on vuorotellen leveitä ja kapeita ponttilautoja. Ylimmän vyöhykkeen muodostavat rakennusta kiertävä katos, vesikatot sekä kattolyhdyt.
- Ikkuna-aukotus vaihtelee heijastaen takana olevien tilojen käyttötarkoitusta: esimerkiksi aputiloissa seinien yläosissa on kapeat nauhaikkunat. Korkeissa ryhmä-, lepo- ja leikkihuoneissa on seinien yläosissa leveämmät nauhaikkunat ja alempana vaihtelevan kokoisia ikkunoita. Kulmaikkunat, nauhamaiset yläikkunat, lasten katselukorkeudella erikokoisia suorakulmaisia ikkunoita.

# Taikurinhatun sisäarkkitehtuuri (RHS)

- Taikurinhatun sisätiloissa yhdistyy suhteellisen systemaattinen tilallinen perusratkaisu ja labyrinttimaiset tilasarjat.
- Taikurinhattu koostuu kahdesta L-kirjaimen muotoisesta osasta. Pienempi itäosassa on lähes symmetrinen ja sisältää kaksi osastoa. Suuremmassa länsiosassa on päiväkodin tärkeimmät yhteistilat, kolme osastoa, henkilökunnan tiloja ja huoltotiloja. Molemmissa osissa huoneet on ryhmitelty keskikäytävien varsille, ja niiden yhtymäkohtaan on muodostettu pieni halli. Lisäksi rakennuksen halkaisee diagonaalinen akseli pääsisäänkäynniltä takkahuoneeseen – tai tarkemmin sanottuna kaksi yhdensuuntaista diagonaaliakselia. Niiden varsille muodostuu monivaiheinen sarja eriluonteisia tiloja. Akselit ovat ennen kaikkea tilan organisointiväline, eivät niinkään kulkuväylä. Kulkija joutuukin useassa kohtaa siirtymään sivuun akseleilta päästäkseen seuraavaan tilaan, ja pääasiallinen kulkureitti itä- ja länsiosan välillä kulkee saunan sivuitse.

# Sisätilojen luokitus

3. Tärkeimmät aulat, hallit ja käytävät sekä erityisen huolellisesti viimeistellyt huonetilat.

*Suositus: Tilojen mittasuhteet ja näkymät tilasta toiseen tulisi säilyttää ennallaan. Alkuperäiset rakennusosat pitäisi säilyttää aina kun mahdollista ja tarvittaessa korvata alkuperäistä vastaavilla.*

2. Huonetilat, jotka on viimeistelty käyttäen Taikurinhatulle tunnusomaisia rakennusosia.

*Suositus: Alkuperäisiä rakennusosia tulisi säilyttää mahdollisuuksien mukaan tai korvata alkuperäisen kaltaisilla.*

1. Arkiset käyttötilat, joissa on Taikurinhatulle tunnusomaisia rakennusosia.

*Suositus: Taikurinhatulle tunnusomaiset rakennusosat tulisi huomioidaan tiloja uudistettaessa.*

0. Arkiset käyttötilat, joiden rakennusosat ovat aikansa vakioratkaisuja.



# Sisätilojen luokitus

3. Tärkeimmät aulat, hallit ja käytävät sekä erityisen huolellisesti viimeistellyt huonetilat.

Tilojen mittasuhteet ja näkymät tilasta toiseen tulisi säilyttää ennallaan. Alkuperäiset rakennusosat pitäisi säilyttää aina kun mahdollista ja tarvittaessa korvata alkuperäistä vastaavilla.

2. Huonetilat, jotka on viimeistely käyttäen Taikurinhatulle tunnusomaisia rakennusosia.

Alkuperäisiä rakennusosia tulisi säilyttää mahdollisuuksien mukaan tai korvata alkuperäisen kaltaisilla.

1. Arkiset käyttötilat, joissa on Taikurinhatulle tunnusomaisia rakennusosia.

Taikurinhatulle tunnusomaiset rakennusosat tulisi huomioidaan tiloja uudistettaessa.

0. Arkiset käyttötilat, joiden rakennusosat ovat aikansa vakioratkaisuja.



## 1. KRS



Vilivinkka toimii edelleen lasten  
kylpemistilana

# Tärkeimmät tilat: keskeiset yhteistilat sekä luokkatilat

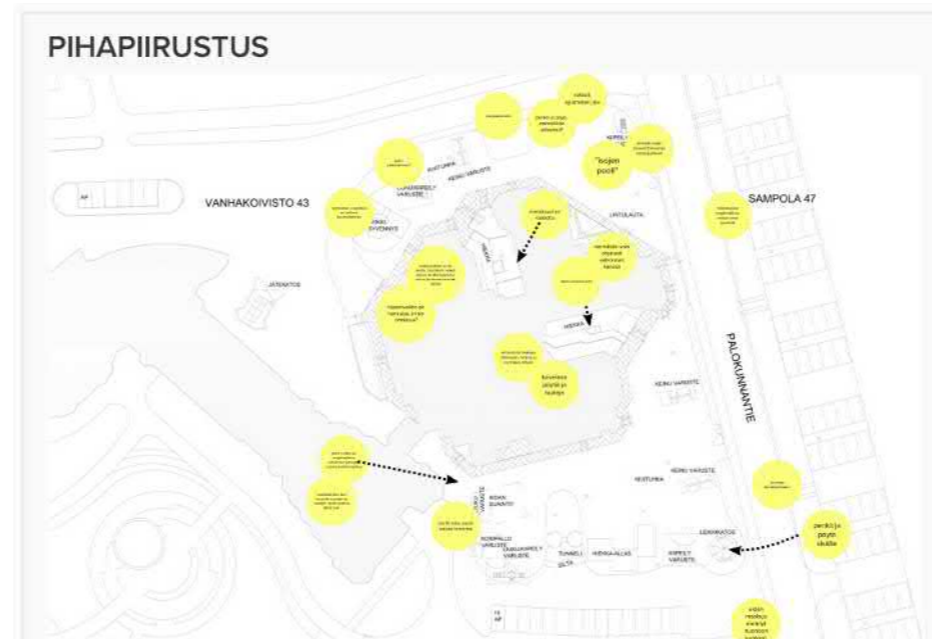
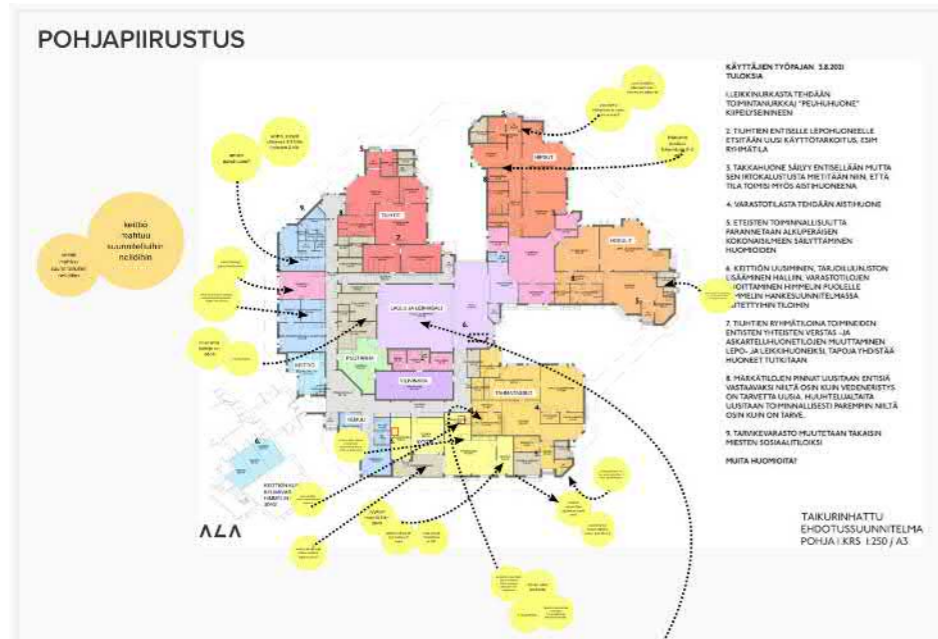


# Työpajat



# Työpajat

## Työpajoissa kartoitettiin käyttäjän tarpeita



### 3.8. Käyttäjätööpaja Sisätilat

### 22.10. Käyttäjätööpaja Ulkotilat



# Suunnitelmat



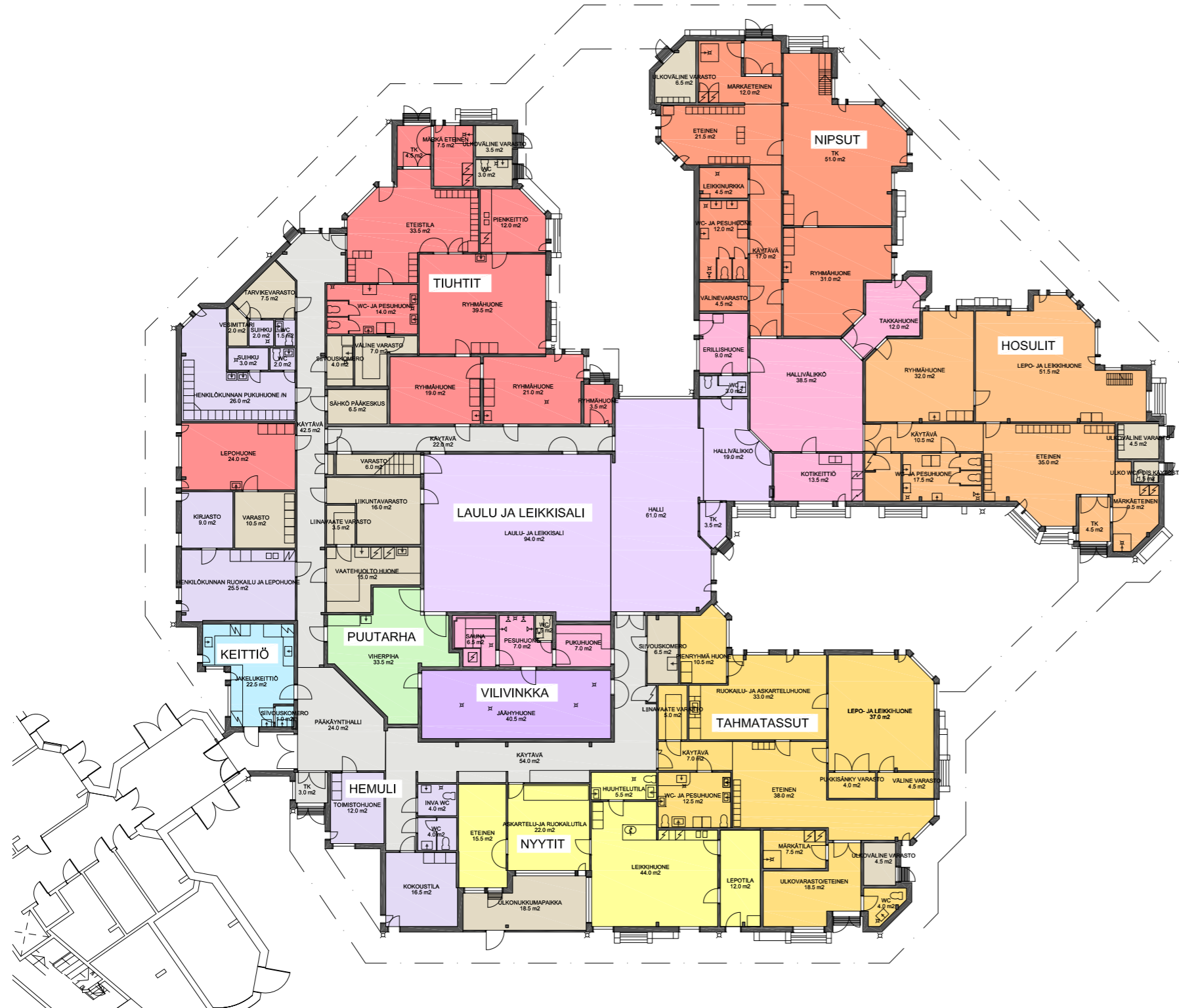
# Peruskorjatun Taikurinhatun arkkitehtuuri

Alkuperäispiirteiden ja patinan säilyttäminen merkittävää laajassa peruskorjauksessa

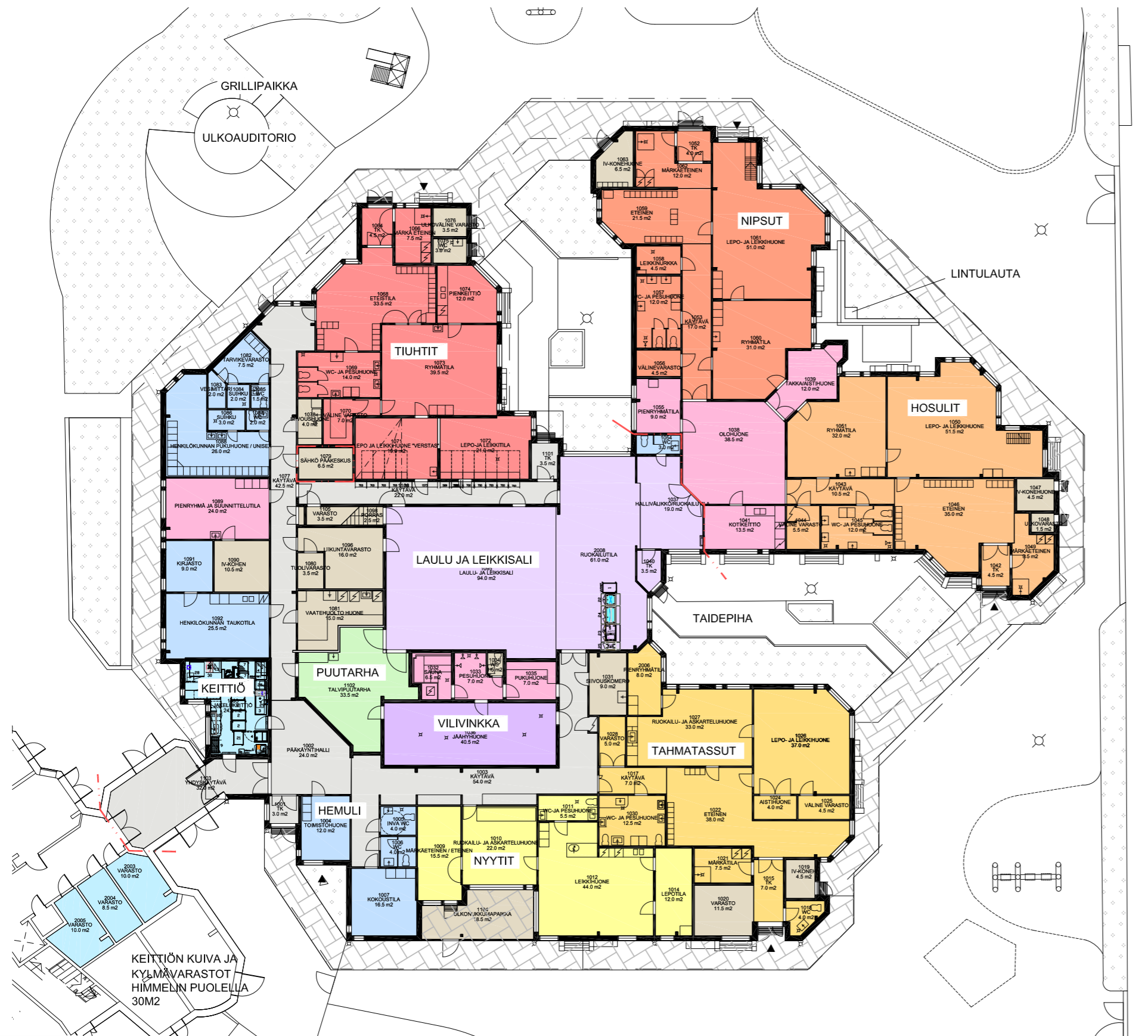
- Tavoitteena säilyttää mahdollisimman laajasti alkuperäiset pinnat, laajasta peruskorjauksesta huolimatta vältetään ylikorjaamista, pintojen tulisi näyttää lopputuloksena ”puhdistetuilta” ei uusilta. Kolhut, ajan kuluminen ja patina saavat näkyä.
- Muutokset tilajärjestelyihin ovat hienovaraisia ja ne toteutetaan käyttäjien tarpeiden pohjalta rakennuksen ominaispiirteet huomioiden
- Piha, joka on alunperin Maj-Lis Rosenbröjerin suunnittelema on olennainen osa rakennuskokonaisuutta. Piha-alueet kunnostetaan alkuperäissuunnitelmaa kunnioittaen sekä käyttäjien tarpeita kuunnellen.



# 1. Kerros, nykytilanne



# 1. Kerros, ehdotussuunnitelma



TAIKURINHATTU



# 1. Kerros, muutokset yksilöitynä

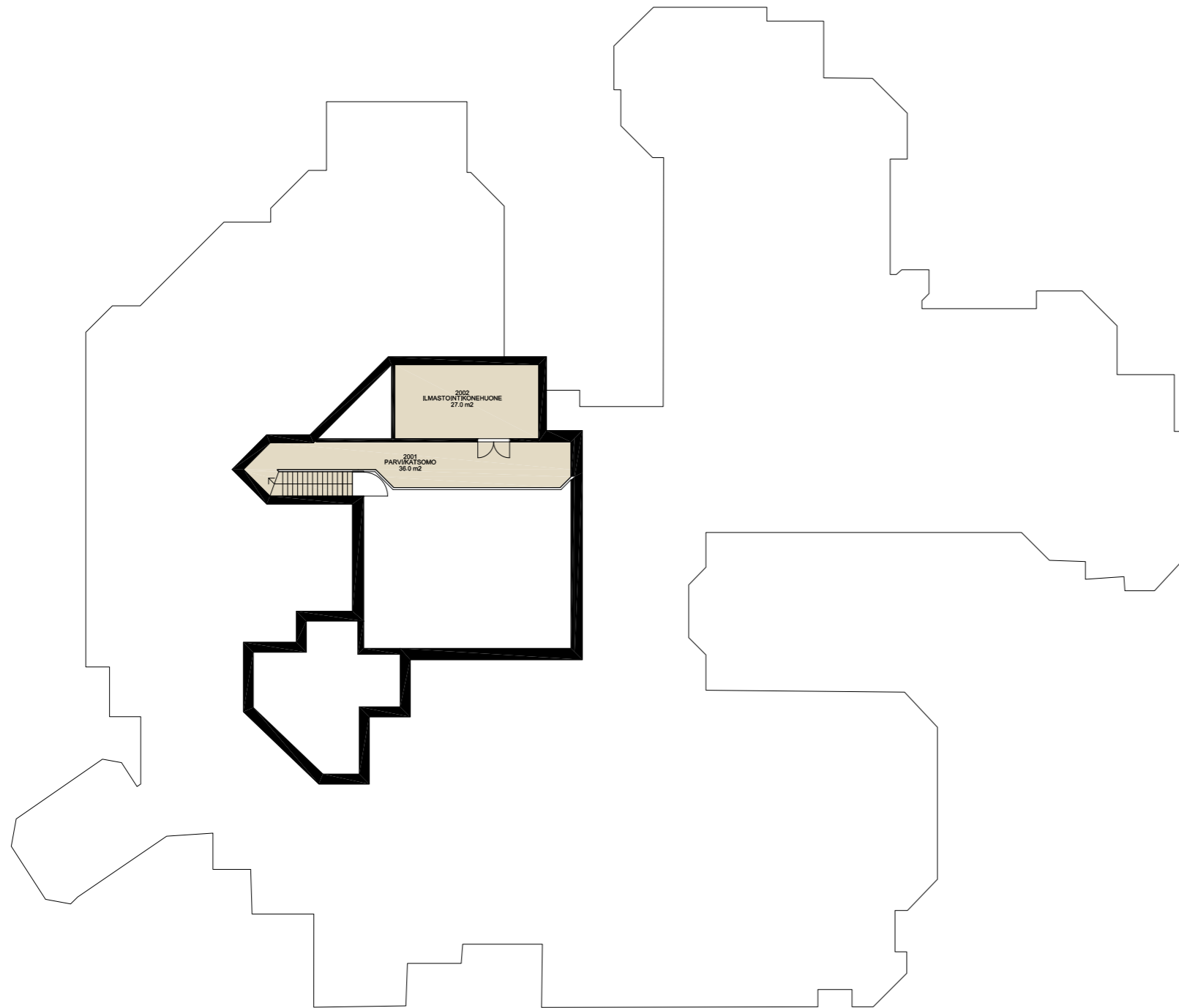


## TILAMUUTOKSET

1. LEIKKINURKASTA TEHDÄÄN TOIMINTANURKKA/ "PEUHUHUONE" KIIPEILYSEININEEN
2. TIUHTIEN ENTISELLE LEPOHUONE MUUTTUU RYHMÄTILAKSI
3. TAKKAHUONEEN INTERIOORI SÄILYTETÄÄN ENTISELLÄÄN, TILA TOIMII UUDISTETUN IRTOKALUSTUKSEN MYÖTÄ MYÖS AISTIHUONEENA
4. KALUSTEVARASTOTILASTA TEHDÄÄN AISTIHUONE
5. ETEISTEN TOIMINNALLISUUTTA PARANNETAAN ALKUPERÄISEN KOKONAISILMEEN SÄILYTTÄMINEN HUOMIOIDEN
6. KEITTIÖN UUSITAAN, RUOKAILUTILAAN LISÄTÄÄN TARJOILULINJASTO, KEITTIÖN VARASTOTILOJA SIJOITETAAN HIMMELIN PUOLELLE HIMMELIN HANKESUUNNITELMASSA ESITETTYIHIN TILOIHIN. KEITTIÖN SIIVOUSKAAPPI PURETAAN JA KORVATAAN PIENEMMÄLLÄ SIIVOUSKAAPILLA
7. TIUHTIEN RYHMÄTILAINA TOIMINEET YHTEISET VERSTAS -JA ASKARTELUHUONETILAT MUUTETAAN TIUHTIEN LEPO- JA LEIKKIHUONEIKSI
8. MÄRKÄTILOJEN PINNAT UUSITAAN ENTISIÄ VASTAAVAKSI. HUUHTELUALTAITA UUSITAAN TOIMINNALLISESTI PAREMPIIN NIILTÄ OSIN KUIN ON TARVE.
9. PUKUHUONEESTA TEHDÄÄN YHTEINEN SEKÄ MIEHILLE ETTÄ NAISELLE
10. SIIVOUSKAAPPIA SUURENNETAAN
11. LISÄTÄÄN HUONEISTOKOHTAISIA IV-KONEHUONEITA TARVITTAVA MÄÄRÄ
12. NYTTIEN LEPOTILAN TOIMINNALLISUUTTA PARANNETAAN UUSITULLA KALUSTUKSELLA
13. LIINVAATEVARASTO MUUTETAAN TUOLIVARASTOKSI, SEINÄT PURETAAN TARVITTAVALTA OSIN

TAIKURINHATTU

# 2. Kerros



# Tilaohjelma

<b>PÄÄSISÄÄNKÄYNTTILAT</b>	<b>118</b>
1001 tk	3
1002 pääkäyntihalli	24
1003 käytävä	54
1004 toimistohuone	12
1005 inva wc	4
1006 wc	4
1007 kokoustila	16.5
<b>NYTYTIT (alle 3-vuotiaat)</b>	<b>99</b>
1009 märkäeteinen/eteinen	15.5
1010 ruokailu- ja leikkitila	22
1011 wc- ja pesuhuone	5.5
1012 leikkihuone	44
1014 lepotila	12
<b>TAHMATASSUT (integroitu erityisryhmä 3-5v)</b>	<b>184</b>
1015 tk	7
1017 käytävä	7
1018 wc	4
1019 huoneistokohtainen IV-koneh	4.5
1020 varasto	11.5
1021 märkätila	7.5
1022 eteinen	38
1024 aistihuone	4
1025 välinevarasto	4.5
1026 lepo- ja leikkihuone	37
1027 ruokailu- ja askarteluhuone	33
1028 välinevarasto	5.5
1029 pienryhmätila	8
1030 wc- ja pesuhuone	12.5
<b>YHTEISTILAT (VILIVINKKA SEKÄ OLOHUONE)</b>	<b>168</b>
1031 siivouskeskus	9
1032 sauna	6.5
1033 pesuhuone	6.5
1035 pukuhuone	7
1036 jäähyhuone	40.5
1037 hallivälikkö/ruokailutila	19
1038 olohuone	38.5
1039 takkahuone	12
1040 tk	3.5
1041 kotikeittiö	13.5
1054 wc	3

1042 tk	4.5
1043 käytävä	10.5
1044 välinevarasto	5.5
1045 wc- ja pesuhuone	12
1046 eteinen	35
1047 huoneistokohtainen IV-koneh	4.5
1048 ulkovarasto	1.5
1049 märkäeteinen	9.5
1050 lepo- ja leikkihuone	51.5
1051 ryhmätila	32

<b>NIPSUT (esiopetusryhmä)</b>	<b>164</b>
1052 tk	4
1053 käytävä	17
1056 välinevarasto	4.5
1057 wc- ja pesuhuone	12
1058 leikkimurkka	4.5
1059 eteinen	21.5
1060 ryhmätila	31
1061 lepo- ja leikkihuone	51
1062 märkäeteinen	12
1063 huoneistokohtainen IV-koneh	6.5

<b>TIUHTIT</b>	<b>165</b>
1064 tk	4.5
1066 märkäeteinen	7.5
1067 eteistila	33.5
1069 wc- ja pesuhuone	14
1070 välinevarasto	7
1071 lepo ja leikkihuone "verstas"	19
1072 lepo- ja leikkihuone	21
1073 ryhmätila	39.5
1074 pienkeittiö	12
1075 ulkowc	3
1076 ulkoviivari	3.5

<b>TUKITILAT (SIS.HENKILÖKUNNAN TILAT)</b>	<b>209</b>
1077 käytävä	42.5
1078 siivoushuone	4
1079 sähköpääkeskus	6.5
1080 tuolivarasto	3.5
1081 vaatehuoltohuone	15
1082 tarvikevarasto	7.5
1083 vesimittari	2
1084 suihkuhuone	2
1085 wc	1.5
1086 suihkuhuone	3

# Tilaohjelma

1090 iv-konenuone / keittiö	10.5
1091 kirjasto	9
1092 henkilökunnan taukotila	25.5
1093 jakelukeittiö*	24

<b>YHTEISTILAT (LAULU-JA LEIKKISALI, RUOKAILU)</b>	<b>268</b>
--	------------

1095 laulu-ja leikkisali	94
1097 liikuntavarasto	16
1098 porras	3
1099 ruokailutila	61
1100 käytävä	22
1101 tk	3.5
1102 talvipuutarha	33.5
1103 yhdyskäytävä	32
1105 varasto	3

<b>PARVIKERROS</b>	<b>63</b>
--------------------	-----------

2001 parvikatsomo portaineen	36
2002 iv-konehuone	27

<b>HUONEISTOALA YHTEENSÄ</b>	<b>1603</b>
------------------------------	-------------

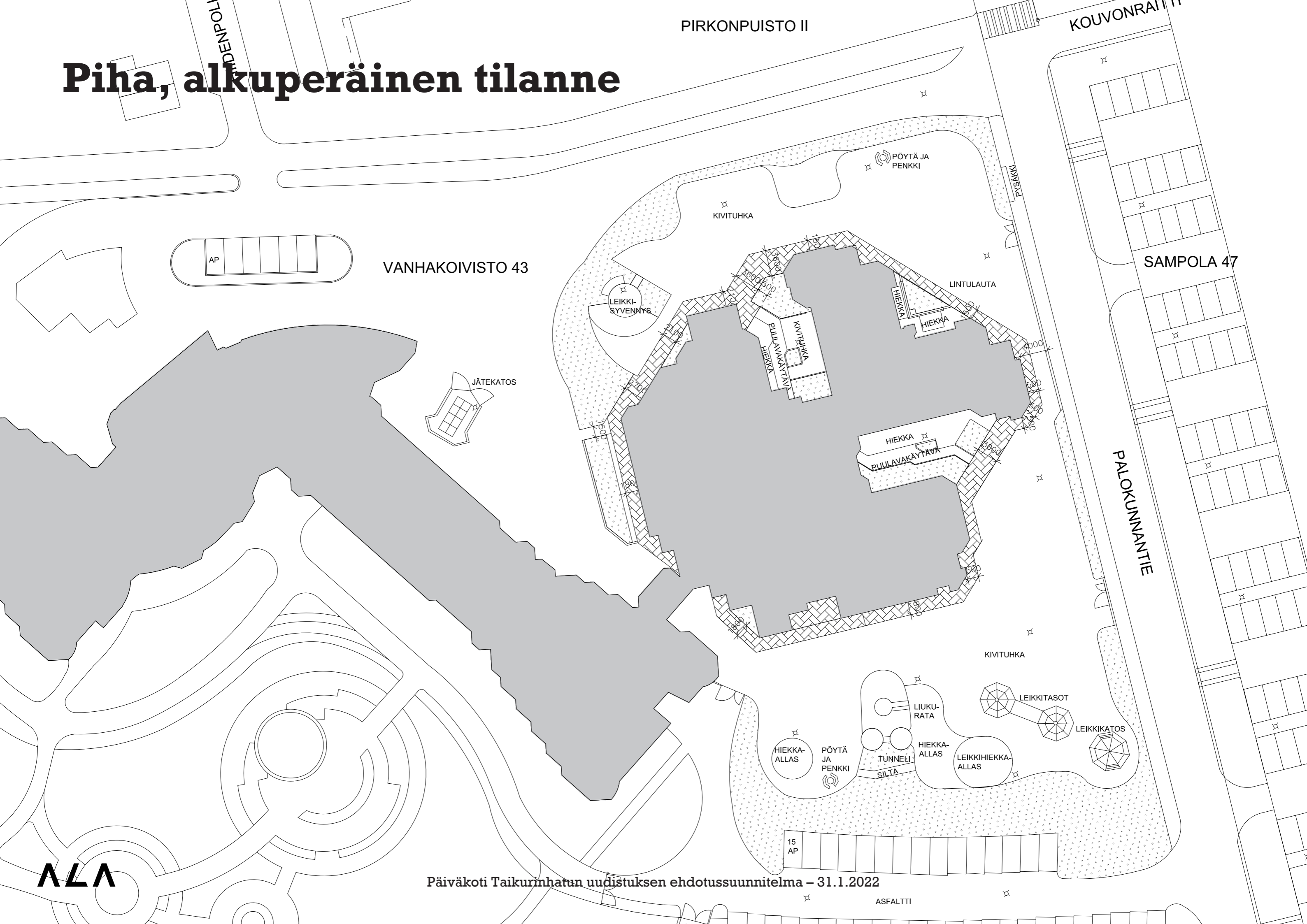
<b>KERROSALA YHTEENSÄ</b>	<b>1712</b>
---------------------------	-------------

*\*Himmelin palvelukeskuksen puolella keittiön varastotiloja 30 m<sup>2</sup>*





# Piha, alkuperäinen tilanne



VANHAKOIVISTO 43

SAMPOLA 47

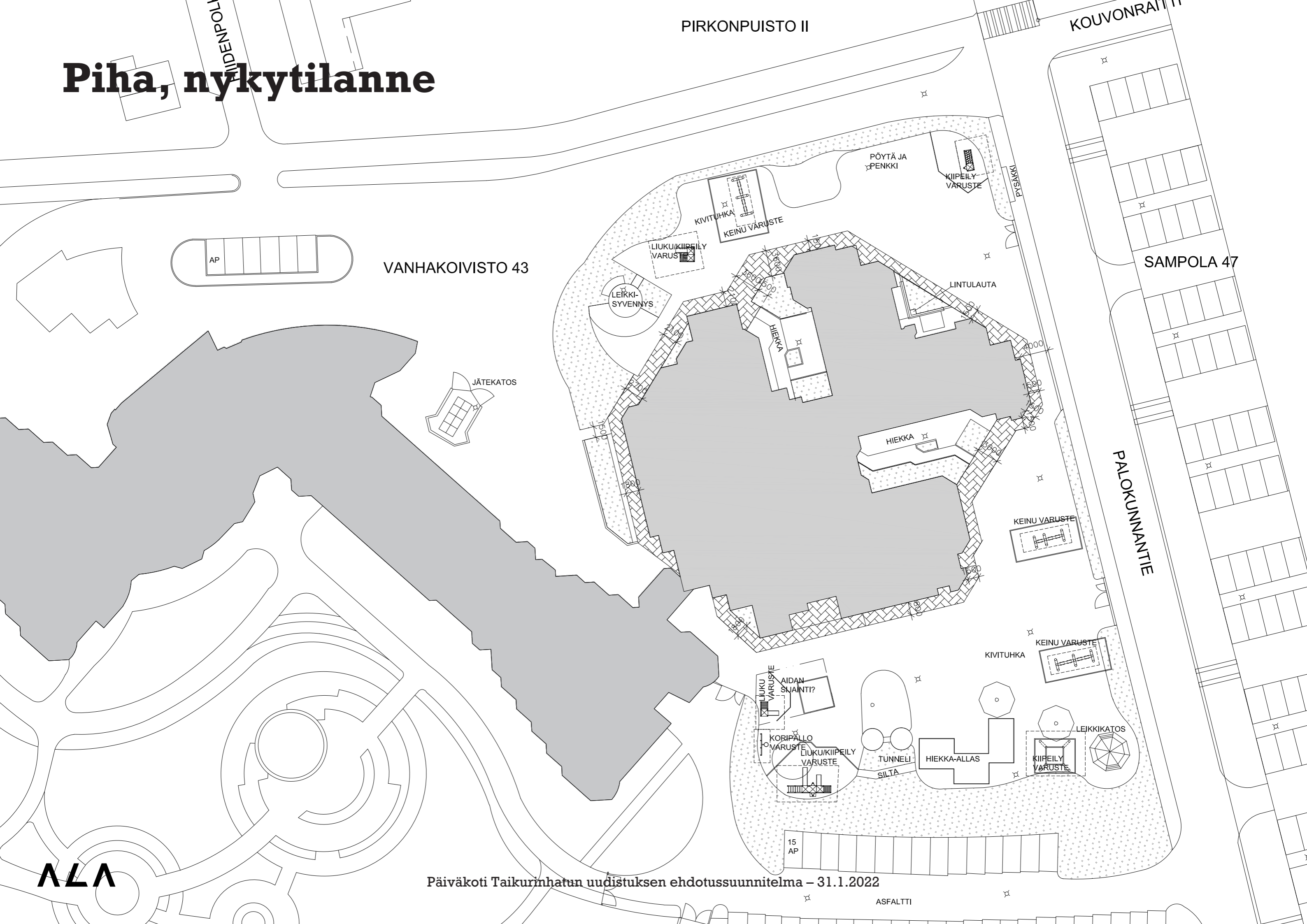
PALOKUNNANTIE

ALA

Päiväkoti Taikurinhatun uudistuksen ehdotussuunnitelma – 31.1.2022

ASFALTTI

# Piha, nykytilanne



PIRKONPUISTO II

KOUVONRAITTI

HEIDENPOLTI

VANHAKOIVISTO 43

SAMPOLA 47

PALOKUNNANTIE

PÖYTÄ JA PENKKI

KIIPEILYVARUSTE

KIVITUHKA

KEINU VARUSTE

LIUKU/KIIPEILYVARUSTE

LEIKKI-SYVENNYS

LINTULAUTA

HIEKKA

HIEKKA

KEINU VARUSTE

JÄTEKATOS

KIVITUHKA

KEINU VARUSTE

LIUKU VARUSTE

AIDAN SIAINTI?

KORIPALLO VARUSTE

LIUKU/KIIPEILY VARUSTE

TUNNELI SILTA

HIEKKA-ALLAS

LEIKKIKATOS

KIIPEILY VARUSTE

15 AP

ASFALTTI

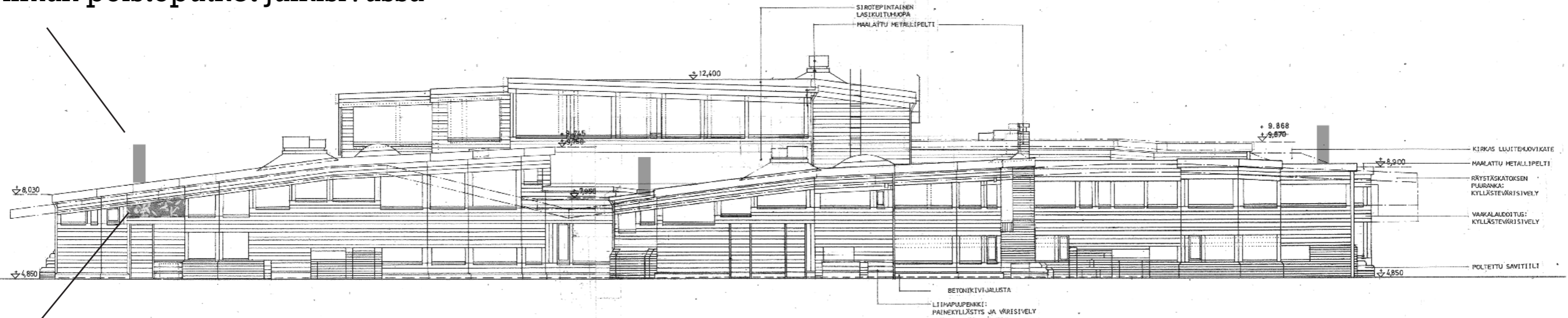






# JULKISIVUMUUTOKSET

jäteilman poistoputket julkisivussa



raitisilmaritilä

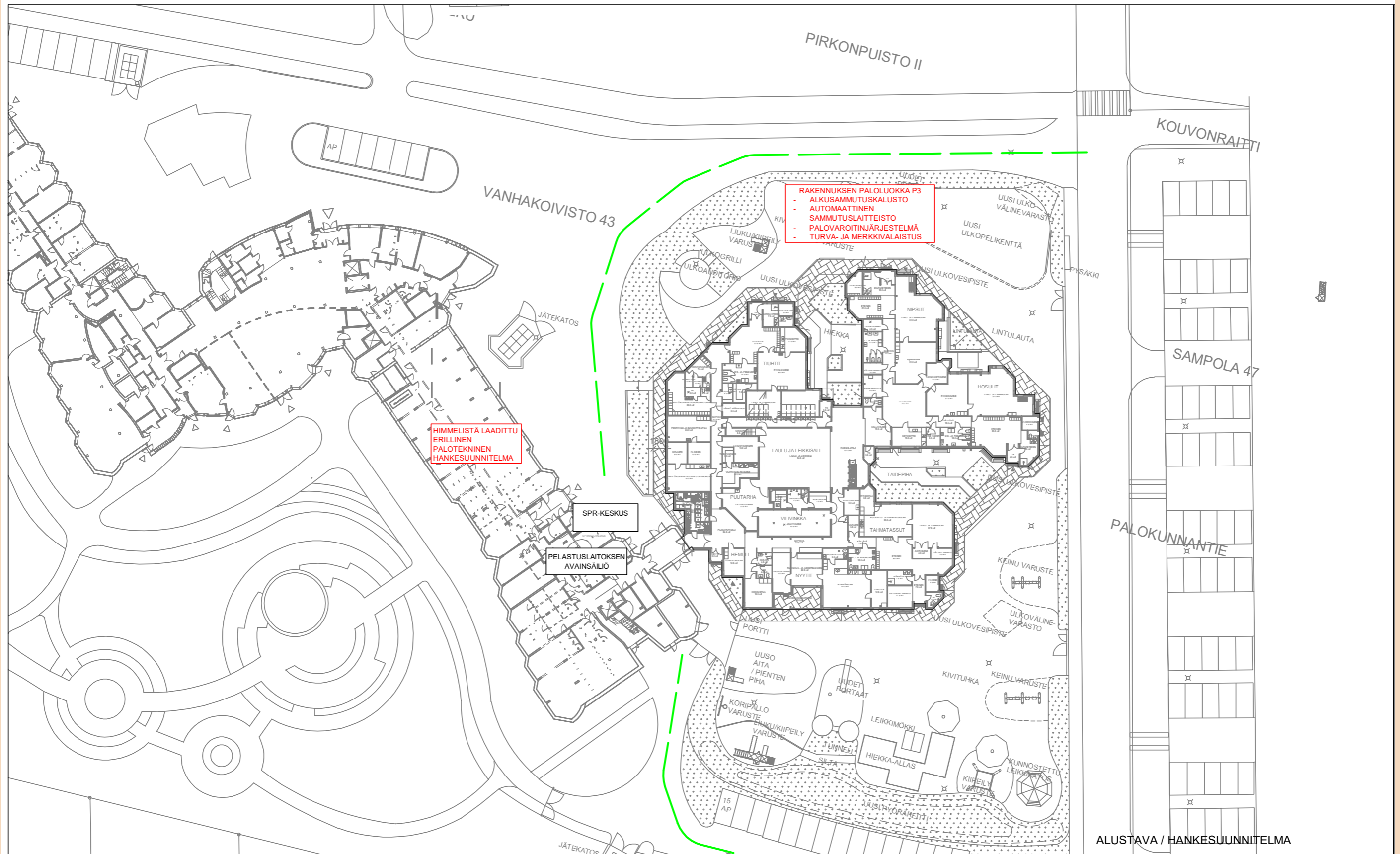
Uudet huoneistokohtaiset IV-konehuoneet näkyvät rakennuksen julkisivussa jäteilman poistoputkina sekä julkisivuun sovitettuina jäteilmaritilöinä. Poistoputket ja raitisilmaritilät suunnitellaan talon ilmeeseen sopiviksi.

# Taikurinhatun paloturvallisuus

Alkuperäinen luokitus: Paloa pidättävä

Tavoiteluokitus : Paloluokka P3

- Rakennus tulkittava 1.kerroksiseksi, muuten henkilömäärät rakennuksessa liian suuret
- Automaattinen sammutus (yhteinen sprinklauskeskus Himmelin kanssa)
  - osaston koko max 1100m<sup>2</sup>
  - ei vaadi puun pintakäsittelyä

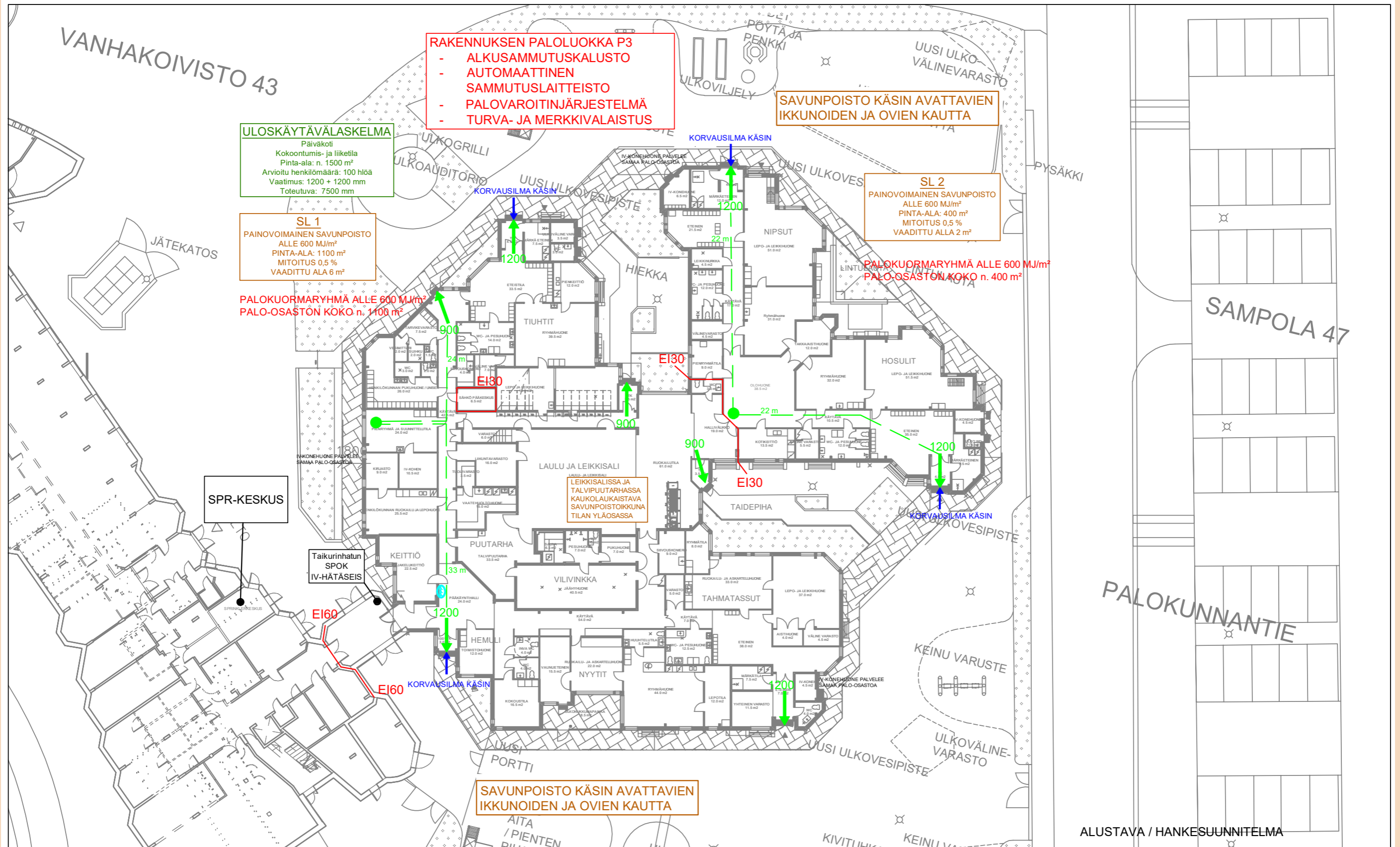


- |                                       |                             |                         |                                |                      |
|---------------------------------------|-----------------------------|-------------------------|--------------------------------|----------------------|
| <b>E160</b> PALO-OSASTOINTI JA LUOKKA | KORVAUSILMA, PAINOVOIMAINEN | SAVUOSASTON RAJA        | OSASTOITU ULOS Käytävä         | KÄSISAMMUTIN         |
| SAVUNPOISTO, KONEELLINEN              | SAVUNPOISTOIKKUNA           | SAVUNHALLINTAPELTI      | 40 m KULKUREITTI JA PITUUS     | SAMMUTUSPEITE        |
| KORVAUSILMA, KONEELLINEN              | SAVUNPOISTO-OVI             | SAVUNPOISTON KANAVOINTI | 1200 POISTUMISSUUNTA JA LEVEYS | MÄRKÄNOUSUN SYÖTÖ    |
| SAMMUTUSREITTI                        | SAVUNPOISTOLUUKKU           | SAVULOHKON RAJA         | PELASTUSTIE                    | MÄRKÄNOUSUN ULOSOTTO |
| SAVUNPOISTOKUILU-/LUUKKU              | SAVUNPOISTON IMUPISTE       | SUUNTAPAINEPUHALLIN     | PIKAPALOPOSTI                  | KUIVANOUSUN ULOSOTTO |

Kaupunginosa/ky/43	Kortti/tila	Tontti/tila	1	Wanomusten merkintä	
Rakennusluokka	43	13	1		
Saneeraus	PALOTEKNINEN SUUNNITELMA			Julkaisu no	
Rakennuksen nimi ja osoite	Päiväkoti Taikurinhatu			Mittakaava	1:500
Palokunnantie 39 28370 PORI	Asemapiirros				
	Paloff Insinööritoimisto Oy Päivälisentie 4 00390 Helsinki www.paloff.com	Suunnittelija	Työnumero	Piirustuksen numero	Muutos
Suunnittelija	Santhu Lahma	PT	21057	9001	
Tarkastaja	Juha Kankkunen	Vastuullinen suunnittelija		Teostus	
Päivä	13.01.2022	Juha Kankkunen		21057-9001.DWG	







**RAKENNUKSEN PALOLUOKKA P3**

- ALKUSAMMUTUSKALUSTO
- AUTOMAATTINEN SAMMUTUSLAITTEISTO
- PALOVAROITINJÄRJESTELMÄ
- TURVA- JA MERKKIVALAISTUS

**SAVUNPOISTO KÄSIN AVATTAVIEN IKKUNOIDEN JA OVIENTA KAUTTA**

**ULOSKÄYTÄVÄLASKELMA**  
Päiväkoti  
Kokoontumis- ja liiketila  
Pinta-ala: n. 1500 m<sup>2</sup>  
Arvioitu henkilömäärä: 100 hlöä  
Vaatus: 1200 + 1200 mm  
Toteutuva: 7500 mm

**SL 1**  
PAINOVOIMAINEN SAVUNPOISTO  
ALLE 600 MJ/m<sup>2</sup>  
PINTA-ALA: 1100 m<sup>2</sup>  
MITOITUS 0,5 %  
VAADITTU ALA 6 m<sup>2</sup>

**SL 2**  
PAINOVOIMAINEN SAVUNPOISTO  
ALLE 600 MJ/m<sup>2</sup>  
PINTA-ALA: 400 m<sup>2</sup>  
MITOITUS 0,5 %  
VAADITTU ALA 2 m<sup>2</sup>

**PALOKUORMARYHMÄ ALLE 600 MJ/m<sup>2</sup>**  
**PALO-OSASTON KOKO n. 1100 m<sup>2</sup>**

**PALOKUORMARYHMÄ ALLE 600 MJ/m<sup>2</sup>**  
**PALO-OSASTON KOKO n. 400 m<sup>2</sup>**

**LEIKKISALISSA JA TALVITUUTARHASSA KAUKOLAUTAISTAVA SAVUNPOISTOIKKUNA TILAN YLÄOSASSA**

**SPR-KESKUS**

**Taikurinhatun SPOK IV-HÄTÄSEIS**

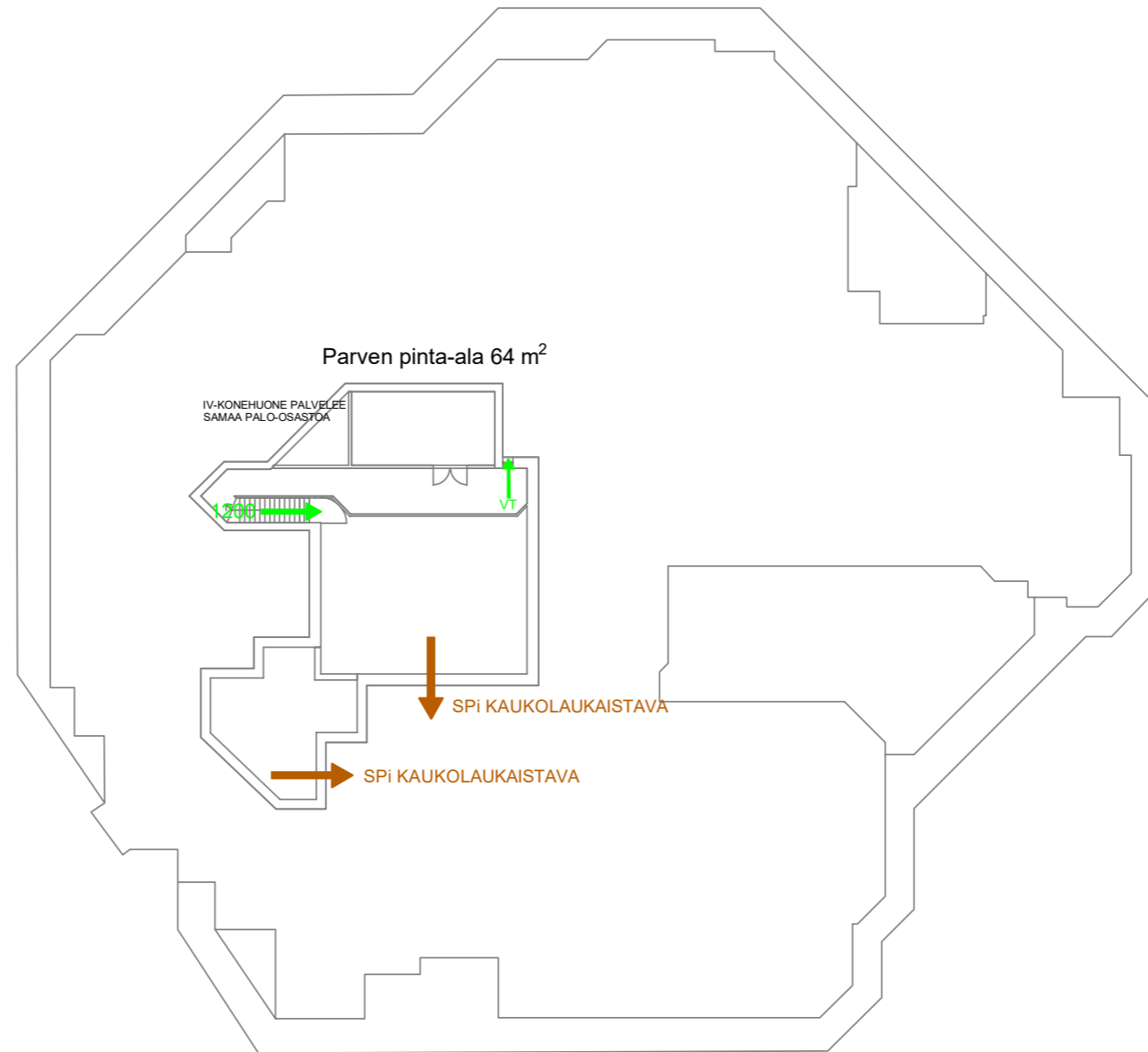
**SAVUNPOISTO KÄSIN AVATTAVIEN IKKUNOIDEN JA OVIENTA KAUTTA**

**ALUSTAVA / HANKESUUNNITELMA**

<b>E160</b> PALO-OSASTOINTI JA LUOKKA	<b>KORVAUSILMA, PAINOVOIMAINEN</b>	<b>SAVUOSASTON RAJA</b>	<b>OSASTOITU ULOSKÄYTÄVÄ</b>	<b>KÄSISAMMUTIN</b>
<b>SAVUNPOISTO, KONEELLINEN</b>	<b>SAVUNPOISTOIKKUNA</b>	<b>SAVUNHALLINTAPELTI</b>	<b>40 m KULKUREITTI JA PITUUS</b>	<b>SAMMUTUSPEITE</b>
<b>KORVAUSILMA, KONEELLINEN</b>	<b>SAVUNPOISTO-OVI</b>	<b>SAVUNPOISTON KANAVOINTI</b>	<b>1200 POISTUMISSUUNTA JA LEVEYS</b>	<b>MÄRKÄNOUSUN SYÖTTÖ</b>
<b>SAMMUTUSREITTI</b>	<b>SAVUNPOISTOLUUKKU</b>	<b>SAVULOHKON RAJA</b>	<b>PELASTUSTIE</b>	<b>KUIVANOUSUN SYÖTTÖ</b>
<b>SAVUNPOISTOKUILU-/LUUKKU</b>	<b>SAVUNPOISTON IMUPISTE</b>	<b>SUUNTAPAINEPUHALLIN</b>	<b>PIKAPALOPOSTI</b>	<b>MÄRKÄNOUSUN ULOSOTTO</b>
				<b>KUIVANOUSUN ULOSOTTO</b>

Kaupunginosa/Kylä 43	Kortit/tila 13	Tontti/osa 1	Vieromaisen merkintä
Rakennuslupa Saneeraus	Piirustaja PALOTEKNINEN SUUNNITELMA	Julkaisu no	
Rakennuksen nimi ja osoite Päiväkoti Taikurinhattu	Piirustuksen sisältö 1.KERROS	Mittakaava 1:300	
Palokunnantie 39 28370 PORI	Suunnittelija <b>PT</b>	Työnumero 21057	Piirustuksen numero <b>9002</b>
Maailma	Vastuullinen suunnittelija Juha Kankkunen		Tiedosto 21057-9002.DWG
Suunnittelija Sanitta Lahma	Tarkastaja Juha Kankkunen	Päiväys 13.01.2022	





- |                                |                             |                         |                                |                      |
|--------------------------------|-----------------------------|-------------------------|--------------------------------|----------------------|
| EI60 PALO-OSASTOINTI JA LUOKKA | KORVAUSILMA, PAINOVOIMAINEN | SAVUOSASTON RAJA        | OSASTOITU ULOS Käytävä         | KÄSISAMMUTIN         |
| SAVUNPOISTO, KONEELLINEN       | SAVUNPOISTOIKKUNA           | SAVUNHALLINTAPELTI      | 40 m KULKUREITTI JA PITUUS     | SAMMUTUSPEITE        |
| KORVAUSILMA, KONEELLINEN       | SAVUNPOISTO-OVI             | SAVUNPOISTON KANAVOINTI | 1200 POISTUMISSUUNTA JA LEVEYS | MÄRKÄNOUSUN SYÖTTÖ   |
| SAMMUTUSREITTI                 | SAVUNPOISTOLUUKKU           | SAVULOHKON RAJA         | PELASTUSTIE                    | KUIVANOUSUN SYÖTTÖ   |
| SAVUNPOISTOKUILU-/LUUKKU       | SAVUNPOISTON IMUPIESTE      | SUUNTAPAINEPUHALLIN     | PIKAPALOPOSTI                  | MÄRKÄNOUSUN ULOSOTTO |

ALUSTAVA / HANKESUUNNITELMA

Kaupunginosa/Kylä 43	Korttel/Tila 13	Tontti/Rno 1	Wanomusten merkintä 1
Talennustölkö Saneeraus	Päiväkirja PALOTEKNINEN SUUNNITELMA		
Rakennuskohteen nimi ja osoite Päiväkoti Taikurinhattu	Päiväkirjan alähtö Parvikerros	Mittakaava 1:300	Julkaisu no
Palokunnantie 39 28370 PORI	Suunnittelija <b>PT</b>	Työnumero 21057	Päiväkirjan numero <b>9003</b>
Muutos	Yhteinen suunnittelija Juha Kanikkunen		Tiedosto 21057-9003.DWG
Suunnittelija Santtu Lahma	Tarkastaja Juha Kanikkunen	Päivä 13.01.2021	





# Taikurinhatun peruskorjauksen laajuus

<small>ERKKI JUVA OY</small>	<b>Juva</b>	<b>US 1</b>
<small>RAKENTAMISEN BUUNNITTELUA</small>		
SAMPOLAN LASTEN PÄIVÄKOTI II		
ULKOSEINÄ YLEENSÄ		

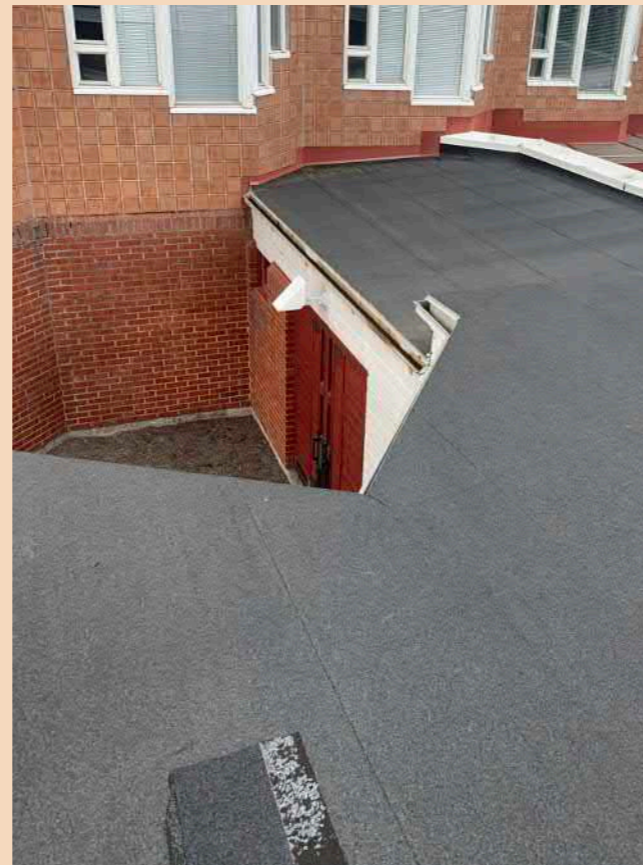
x)	~25 mm	VAAKALAUDOITUS arkk. erikoispiirustuksen mukaan
	38 mm	PYSTYRIMAT 38x50 K 600, painek.puuta
	4 mm	LUJA-TULENSUOJALEVY
	50 mm	VAAKAKOOLAUS 50 x 50 K 600 JA 50 mm MINERAALIVILLA KT-50 TAI PS-KV
	125 mm	RUNKOTOLPAT 125x50 K 600 ja 125 mm MINERAALIVILLA KTL -125 TAI PV-IL
		MUOVIKALVO 0,2 mm, saumat 200 mm limittäin runkotolpan kohdalla
	13 mm	GYPROC-LEVY, kiinnitys valmistajan ohjeen mukaan
		PINNOTE TAI PINTAKÄSITTELY ks. huoneselitys
x)		aliosassa tiiliverhous arkk. erik.piid. muk.

**Y14 - Y14**

**Y15 - Y15**



# Taikurinhatun peruskorjauksen laajuus



# Taikurinhatun peruskorjauksen laajuus



